

# Hasičský záchranný sbor Pardubického kraje

Územní odbor Chrudim, Topolská 569, 537 01 Chrudim

Č. j.: HSPA-4-556/2017

Chrudim 29. listopadu 2017

Počet listů: 1

Příloha (y): PD

Adresa žadatele o stanovisko: DI PROJEKT s.r.o., Dvořákovo nábřeží 1622, 539 01 Hlinsko

## **Závazné stanovisko dotčeného orgánu na úseku požární ochrany**

Vyřizuje za HZS: 

Název stavby: **Terminál veřejné dopravy Chrudim**

Místo stavby: **Chrudim, Čs. Armády**

Stavebník: **Město Chrudim**

Předložený druh dokumentace: **ke stavebnímu povolení**

Hasičský záchranný sbor Pardubického kraje jako dotčený orgán dle ustanovení § 26 odst. 2 písm. b) a ustanovení § 31 odst. 1 písm. b) zákona č. 133/1985 Sb., o požární ochraně, ve znění pozdějších předpisů (dále jen „zákon o PO“), posoudil výše uvedenou dokumentaci předloženou dne 22. listopadu 2017 a k této dokumentaci vydává v souladu s ustanovením § 31 odst. 4 zákona o PO a dále dle ustanovení § 149 odst. 1 zákona č. 500/2004 Sb., správního řádu, ve znění pozdějších předpisů

## **souhlasné závazné stanovisko.**

### **Odůvodnění**

Posouzená dokumentace specifikovaná v úvodu závazného stanoviska splňuje obsahové náležitosti v souladu s ustanovením § 41 vyhlášky č. 246/2001 Sb., o stanovení podmínek požární bezpečnosti a výkonu státního požárního dozoru (vyhláška o požární prevenci), ve znění vyhlášky č. 221/2014 Sb. Z obsahu posouzené dokumentace vyplývá, že jsou splněny požadavky požární bezpečnosti staveb kladené na danou stavbu vyhláškou č. 23/2008 Sb., o technických podmínkách požární ochrany staveb, ve znění vyhlášky č. 268/2011 Sb.

### **Poučení**

K případným změnám proti posouzené projektové dokumentaci je třeba vyžádat si nové závazné stanovisko z hlediska požární ochrany.

Proti obsahu závazného stanoviska nelze podat samostatné odvolání. Odvolání lze podat prostřednictvím správního orgánu, který vydal rozhodnutí ve věci, která je předmětem řízení, a to ve lhůtě stanovené v příslušném rozhodnutí.



komisař, pracoviště prevence, OOB a KR

Svazek: Chrudim



DI PROJEKT s.r.o.  
Chelčického 686  
53351 Pardubice

naše značka  
5001627852

vyřizuje



datum  
04.12.2017

Věc:

**Terminál veřejné dopravy Chrudim**

K.ú. p.č.: Chrudim

Stavebník: Město Chrudim, Resselovo náměstí 77, 53701 Chrudim

Účel stanoviska: Povolení stavby - stavební režim (ÚR+SP)

GasNet, s.r.o., jako provozovatel distribuční soustavy (PDS) a technické infrastruktury, zastoupený GridServices, s.r.o., vydává toto stanovisko:

**V ZÁJMOVÉM ÚZEMÍ STAVBY SE NACHÁZÍ TATO PLYNÁRENSKÁ ZAŘÍZENÍ A PLYNOVODNÍ PŘÍPOJKY:**

NTL plynovody a přípojky OC DN

- zařazeno do rekonstrukce dle investičního plánu v roce 2018

NTL plynovody OC DN 200 a přípojky v ul. Čs. armády - stávající

STL plynovod OC DN 150 v ul. Čs. armády - stávající

Stavba Terminálu veřejné dopravy je koordinována s investicí společnosti GasNet s.r.o.: REKO M5 Chrudim - Čs. Armády, II. etapa - číslo stavby 7700100638.

Technikem realizace stavby bude paní Špičáková.

Návrh trasy rekonstruovaného NTL plynovodní sítě, zpracovaný společností REPLYN s.r.o. Pardubice je nedílnou součástí tohoto stanoviska.

Pro realizaci stavby stanovujeme tyto podmínky:

Komunikace:

- Požadujeme zachovat stávající niveletu vozovky (komunikace).
- Dopravní značení musí být umístěno od stávajícího plynárenského zařízení a plynovodních přípojek (dále jen PZ) v minimální vzdálenosti 1 m.
- Při vysazování stromů a okrasných dřevin požadujeme dodržet od stávajícího PZ vzdálenost minimálně 2 m na obě strany.
- Po odtěžení stávající konstrukce komunikace bude podstatně sníženo krytí stávajícího PZ. Proto je vyloučeno použití těžké mechanizace (zejména válců s trny, zemních fréz atd.) přímo nad potrubím. Při provádění prací je třeba věnovat zvýšenou pozornost a opatrnost u míst s odbočkami, kde navrtávací odbočkový T-kus vyčnívá nad vlastní porubí a mohlo by dojít k jeho odtržení. Dále je třeba ověřit polohu přípojek, které jsou nad vlastním potrubím PZ a navíc zpravidla uloženy kolmo na plynovod (tím i komunikaci).

Nové uliční vpusti musí být umístěny v minimální vzdálenosti 0,5 m od obrysu stávajícího PZ.

Kanalizační přípojky:

- Křížení a souběh kanalizační přípojky s plynárenským zařízením a plynovodními přípojkami (dále jen PZ) musí být v souladu s ČSN 73 6005, tab. 1 a 2.
  - Obrysy kanalizačních šachet budou umístěny minimálně 500 mm od obrysu PZ.
  - Kanalizační přípojka bude uložena pod PZ.
  - Při křížení PZ z materiálu PE bude provedena kontrola funkčnosti signalizačního vodiče.
- stavu potrubí (bude upřesněno na místě stavby).

GridServices, s.r.o.  
Plynárenská 499/1  
Zábřehovice  
602 00 Brno  
T +420532221111  
F +420545576571  
E info@gridservices.cz  
I www.gridservices.cz  
IČ: 27935311  
DIČ: CZ27935311

Zapsán do obchodního rejstříku:  
Krajský soud v Brně  
oddíl C, vložka 57165  
26.07.2007

Bankovní spojení:  
Československá obchodní banka,  
a.s.  
Číslo účtu: 17837923  
Kód banky: 0300

- Pokud realizace stavby vyvolá výškovou nebo směrovou úpravu trasy PZ, bude toto posuzováno jako přeložka. Náklady budou hrazeny investorem stavby.

#### Vodovodní přípojky:

- Křížení a souběh vodovodu s plynárenským zařízením a plynovodními přípojkami (dále jen PZ) musí být v souladu s ČSN 73 6005, tab. 1 a 2.

- Obrysy vodovodních šachet budou umístěny minimálně 500 mm od obrysu PZ.

- Ke křížení vodovodního potrubí s PZ může dojít v minimální vzdálenosti 150 mm.

- K souběhu vodovodního potrubí s PZ může dojít v minimální vzdálenosti 500 mm.

- Při křížení PZ z materiálu PE bude provedena kontrola funkčnosti signalizačního vodiče.

stavu potrubí (bude upřesněno na místě stavby).

- Pokud realizace stavby vyvolá výškovou nebo směrovou úpravu trasy PZ, bude toto posuzováno jako přeložka.

Náklady budou hrazeny investorem stavby.

- Úhel křížení PZ s vodovodním potrubím bude 90°, nelze-li tento úhel v odůvodněných případech dodržet, může být úhel křížení menší, nejméně však 60°.

#### Veřejné osvětlení:

Vzdálenost vnější hrany betonového základu stožáru od líce plynárenského zařízení a plynovodních přípojek musí být minimálně 500 mm.

Hloubku základu stožáru nutno určit tak, aby stabilita stožáru zůstala zachována i při odkrytí sousedního plynárenského zařízení.

Pro uložení kabelů VO bude dodržena prostorová norma (ČSN 73 6005).

V rozsahu této stavby souhlasíme s povolením stavby dle zákona 183/2006 Sb. ve znění pozdějších předpisů. Tento souhlas platí pro územní řízení, řízení o územním souhlasu, veřejnoprávní smlouvy pro umístění stavby, zjednodušené územní řízení, ohlášení, stavební řízení, společné územní a stavební řízení, veřejnoprávní smlouvu o provedení stavby nebo oznámení stavebního záměru s certifikátem autorizovaného inspektora.

V zájmovém území se mohou nacházet plynárenská zařízení jiných vlastníků či správců, případně i dlouhodobě nefunkční/neprovozovaná plynárenská zařízení bez dostupných informací o jejich poloze a vlastnictví.

Plynárenské zařízení a plynovodní přípojky jsou dle ust. § 2925 zákona č. 89/2012 Sb., občanského zákoníku, provozovány jako zařízení zvláště nebezpečné a z tohoto důvodu jsou chráněny ochranným pásmem dle zákona č. 458/2000 Sb. ve znění pozdějších předpisů.

Nedodržení podmínek uvedených v tomto stanovisku zakládá odpovědnost stavebníka za vzniklé škody.

Rozsah ochranného pásma je stanoven v zákoně 458/2000 Sb. ve znění pozdějších předpisů.

Při realizaci uvedené stavby budou dodrženy podmínky pro provádění stavební činnosti:

1) Za stavební činnosti se pro účely tohoto stanoviska považují všechny činnosti prováděné v ochranném pásmu plynárenského zařízení a plynovodních přípojek (tzn. i bezvýkopové technologie a terénní úpravy) a činnosti mimo ochranné pásmo, pokud by takové činnosti mohly ohrozit bezpečnost a spolehlivost plynárenského zařízení a plynovodních přípojek (např. trhací práce, sesuvy půdy, vibrace, apod.).

2) Stavební činnosti je možné realizovat pouze při dodržení podmínek stanovených v tomto stanovisku. Nebudou-li tyto podmínky dodrženy, budou stavební činnosti považovány dle § 68 zákona č. 458/2000 Sb. ve znění pozdějších předpisů za činnost bez našeho předchozího souhlasu. Při každé změně projektu nebo stavby (zejména trasy navrhovaných inženýrských sítí) je nutné požádat o nové stanovisko k této změně.

3) Před zahájením stavební činnosti bude provedeno vytyčení trasy a přesné určení uložení plynárenského zařízení a plynovodních přípojek. Vytyčení trasy provede příslušná provozní oblast (formulář a kontakt naleznete na [www.gridservices.cz](http://www.gridservices.cz) nebo NONSTOP zákaznická linka 800 11 33 55). Při žádosti uvede žadatel naši značku (číslo jednací) uvedenou v úvodu tohoto stanoviska. O provedeném vytyčení trasy bude sepsán protokol. Přesné určení uložení plynárenského zařízení a plynovodních přípojek je povinen provést stavebník na svůj náklad. Bez vytyčení trasy a přesného určení uložení plynárenského zařízení a plynovodních přípojek stavebníkem nesmí být vlastní stavební činnosti zahájeny. Vytyčení plynárenského zařízení a plynovodních přípojek považujeme za zahájení stavební činnosti.

4) Bude dodržena mj. ČSN 73 6005, TPG 702 04, zákon č. 458/2000 Sb. ve znění pozdějších předpisů, případně další předpisy související s uvedenou stavbou.

5) Pracovníci provádějící stavební činnosti budou prokazatelně seznámeni s polohou plynárenského zařízení a

plynovodních přípojek, rozsahem ochranného pásma a těmito podmínkami.

6) Při provádění stavební činnosti, vč. přesného určení uložení plynárenského zařízení je stavebník povinen učinit taková opatření, aby nedošlo k poškození plynárenského zařízení a plynovodních přípojek nebo ovlivnění jejich bezpečnosti a spolehlivosti provozu. Nebude použito nevhodného nářadí, zemina bude těžena pouze ručně bez použití pneumatických, elektrických, bateriových a motorových nářadí.

7) Odkryté plynárenské zařízení a plynovodní přípojky budou v průběhu nebo při přerušení stavební činnosti řádně zabezpečeny proti jejich poškození.

8) V případě použití bezvýkopových technologií (např. protlaku) bude před zahájením stavební činnosti provedeno úplné obnažení plynárenského zařízení a plynovodních přípojek v místě křížení na náklady stavebníka. V případě, že nebude tato podmínka dodržena, nesmí být použita bezvýkopová technologie.

9) Stavebník je povinen neprodleně oznámit každé i sebemenší poškození plynárenského zařízení nebo plynovodních přípojek (vč. izolace, signalizačního vodiče, výstražné fólie atd.) na telefon 1239.

10) Před provedením zásypu výkopu bude provedena kontrola dodržení podmínek stanovených pro stavební činnost, kontrola plynárenského zařízení a plynovodních přípojek. Kontrolu provede příslušná provozní oblast (formulář a kontakt naleznete na [www.gridservices.cz](http://www.gridservices.cz) nebo NONSTOP zákaznická linka 800 11 33 55). Při žádosti uvede žadatel naši značku (číslo jednací) uvedenou v úvodu tohoto stanoviska. Povinnost kontroly se vztahuje i na plynárenské zařízení, které nebylo odhaleno. O provedené kontrole bude sepsán protokol. Bez provedené kontroly nesmí být plynárenské zařízení a plynovodní přípojky zasypány. V případě, že nebudou dodrženy výše uvedené podmínky, je stavebník povinen na základě výzvy provozovatele plynárenského zařízení a plynovodních přípojek, nebo jeho zástupce doložit průkaznou dokumentaci o nepoškození plynárenského zařízení a plynovodních přípojek během výstavby nebo provést na své náklady kontrolní sondy v místě styku stavby s plynárenským zařízením a plynovodními přípojkami.

11) Plynárenské zařízení a plynovodní přípojky budou před zásypem výkopu řádně podsypány a obsypány těženým pískem, bude provedeno zhutnění a bude osazena výstražná fólie žluté barvy, vše v souladu s ČSN EN 12007-1-4, TPG 702 01, TPG 702 04.

12) Neprodleně po skončení stavební činnosti budou řádně osazeny všechny poklopy a nadzemní prvky plynárenského zařízení a plynovodních přípojek.

13) Poklopy uzávěrů a ostatních armatur na plynárenském zařízení a plynovodních přípojkách, vč. hlavních uzávěrů plynu (HÚP) na odběrném plynovém zařízení udržovat stále přístupné a funkční po celou dobu trvání stavební činnosti.

14) Případné zřizování stavenišť, skladování materiálů, stavebních strojů apod. bude realizováno mimo ochranné pásmo plynárenského zařízení a plynovodních přípojek (není-li ve stanovisku uvedeno jinak).

15) Bude zachována hloubka uložení plynárenského zařízení a plynovodních přípojek (není-li ve stanovisku uvedeno jinak).

16) Při použití nákladních vozidel, stavebních strojů a mechanismů zabezpečit případný přejezd přes plynárenské zařízení a plynovodní přípojky uložení panelů v místě přejezdu plynárenského zařízení.

Platí pouze pro území vyznačené v příloze tohoto stanoviska a to 24 měsíců ode dne jeho vydání.

V případě dotčení pozemku v majetku společnosti GasNet, s.r.o. je třeba dále projednat smluvní vztah k tomuto pozemku. Kontakt na projednání naleznete na adrese [www.gasnet.cz/cs/kontaktni-system/](http://www.gasnet.cz/cs/kontaktni-system/), činnost "Smluvní vztahy - pozemky a budovy plynárenských zařízení", případně na NONSTOP zákaznické lince 800 11 33 55.

Za správnost a úplnost dokumentace předložené s žádostí včetně jejího souladu s platnými předpisy plně zodpovídá její zpracovatel. Stanovisko nenahrazuje případná další stanoviska k jiným částem stavby.

V případě další korespondence nebo jednání (např. změna stavby) uvádějte naši značku - 5001627852 a datum tohoto stanoviska. Kontakty jsou k dispozici na [www.gridservices.cz](http://www.gridservices.cz) nebo NONSTOP zákaznická linka 800 11 33 55.



GasNet, s.r.o.  
zastoupená společností GridServices, s.r.o., IČ 279 35 311

Vedoucí zpracování externích požadavků  
Odbor zpracování externích požadavků



Přílohy: Orientační zakres plynárenského zařízení, Detailní zakres plynárenského zařízení, Detailní zakres plynárenského zařízení, Ověřená příloha žadatele, Ověřená příloha žadatele, Ověřená příloha žadatele

**Příloha: Detailní zakres plynárenského zařízení. Tato příloha je nedílnou součástí stanoviska č. 5001627852 ze dne 04.12.2017.**

Provozovatel DS: GasNet, s.r.o.; Stavebník: Město Chrudim, Resselovo náměstí 77, 53701 Chrudim. K.ú.: Chrudim.



**Legenda:**

	linie		ochranné zařízení		kabel protikorozi ochrany
	NTL/ STL/ VTU/				
	VVTL plynovodu				
	nefunkční		kabel		anodové uzemnění
	plánovaná stavba před realizací		elektropřípojka		stanice katodové ochrany
	výstavba		regulační stanice		pásmo vlivu anodového uzemnění SKAO

Příloha: Orientační zakres plynárenského zařízení. Tato příloha je nedílnou součástí stanoviska č. 5001627852 ze dne 04.12.2017.

Provozovatel DS: GasNet, s.r.o.; Stavebník: Město Chrudim, Resselovo náměstí 77, 53701 Chrudim, K.ú.: Chrudim.



Legenda:

linie plynovodu	
	ISTL
	STL
	VTL
	VVTL
	nefunkční
	plánovaná stavba před realizací
	ve výstavbě, neuvedeno do provozu
	regulační stanice
	ochranné zařízení
	kabel
	elektropřipojka
	kabel protikorozní ochrany
	anodové uzemnění
	stanice katodové ochrany
	pásmo vlivu anodového uzemnění SKAO

Příloha: Detailní zakres plynárenského zařízení. Tato příloha je nedílnou součástí stanoviska č. 500162/7852 ze dne 04.12.2017.

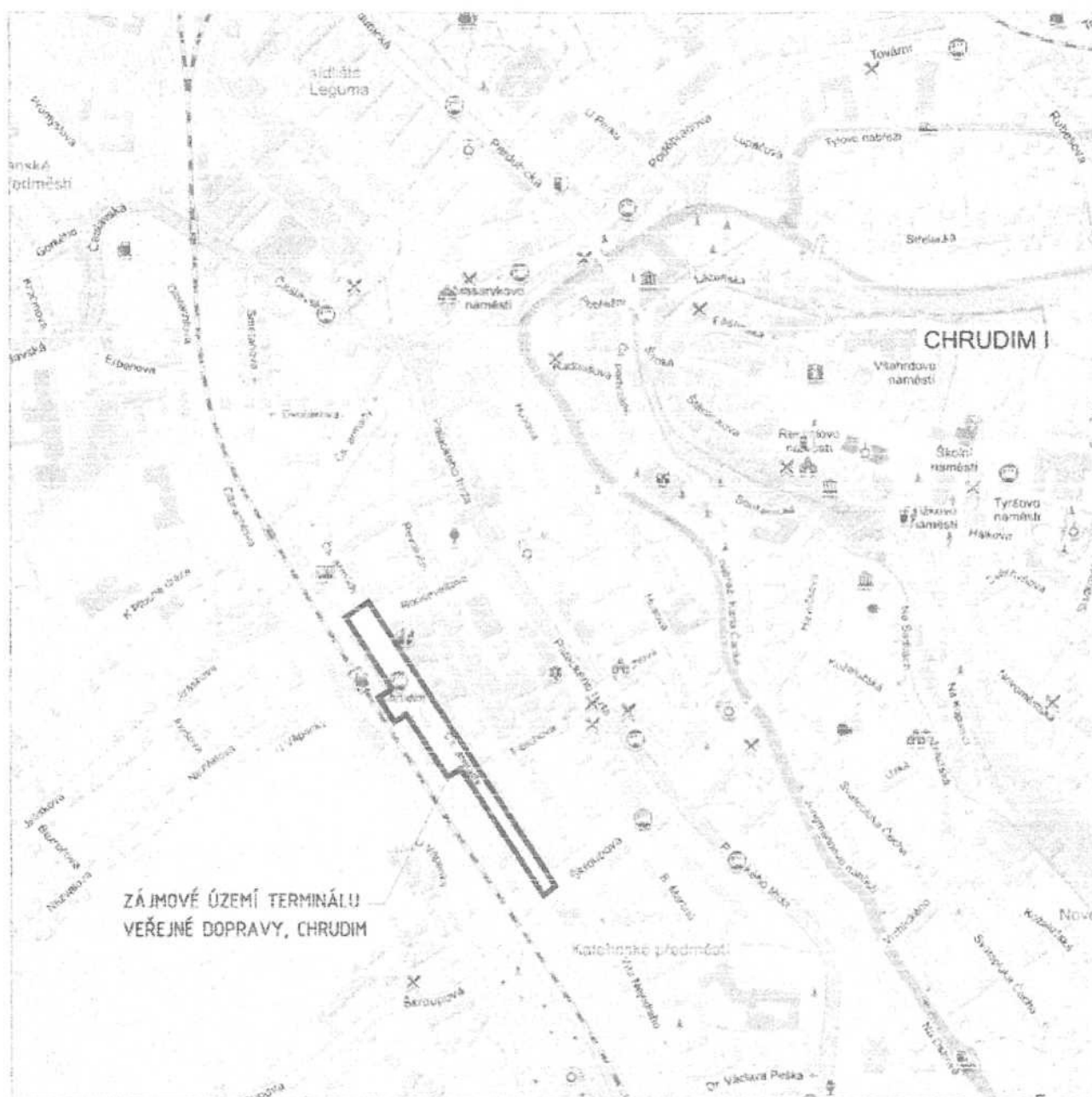
Provozovatel DS: GasNet, s.r.o.; Stavebník: Město Chrudim, Resselovo náměstí 77, 53701 Chrudim, K.ú.: Chrudim.



Legenda:

linie plynovodu	
	HTL
	STL
	VTL
	VVTL
	nefunkční
	plánovaná stavba před realizací
	ve výstavbě, neuvedeno do provozu
	regulační stanice
	ochranné zařízení
	kabel
	elektropřípojka
	kabel protikorozi ochrany
	anodové uzemnění
	stanice katodové ochrany
	pásmo vlivu anodového uzemnění SKAO

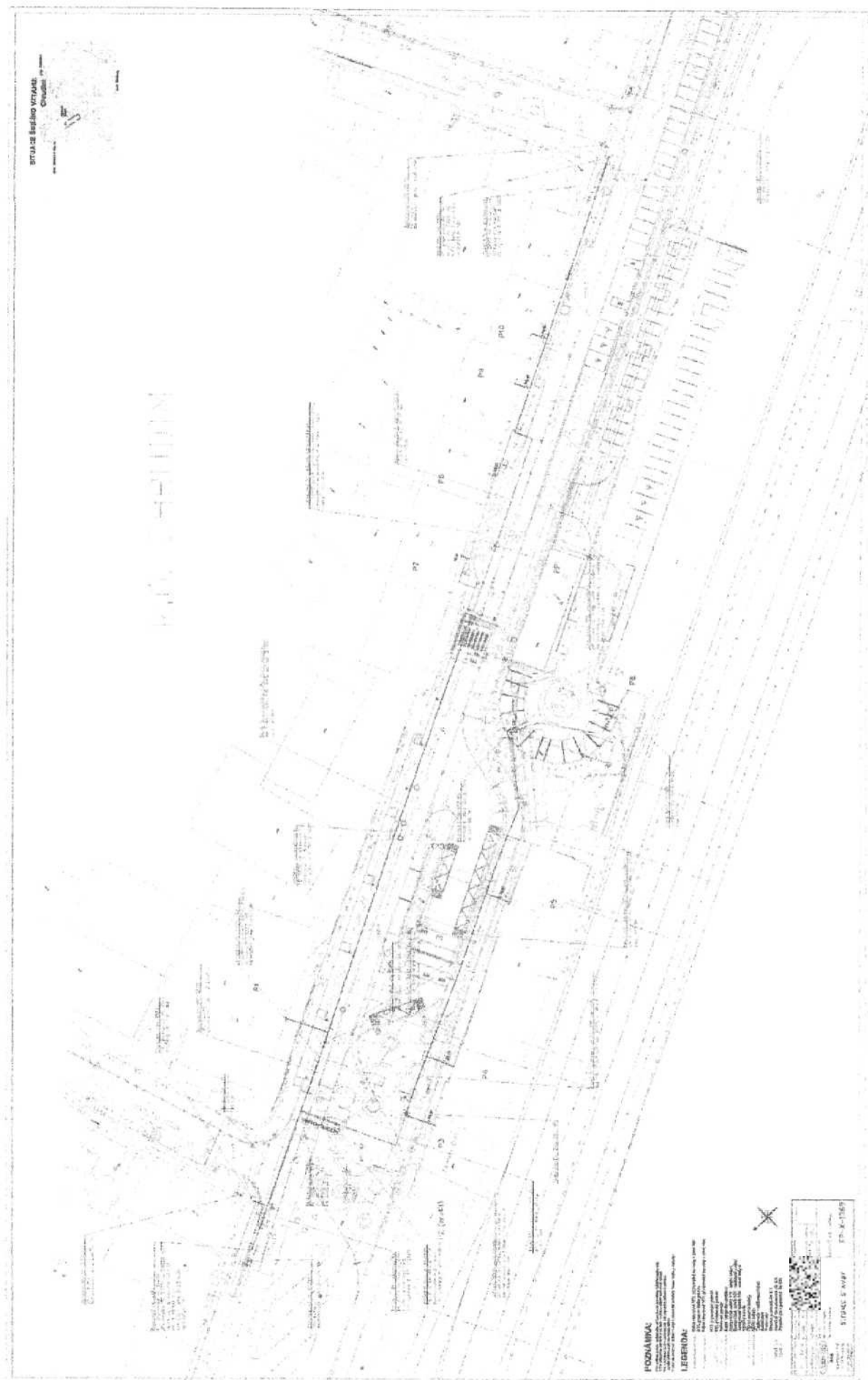




	HLAVNÍ PROJEKTANT: ZODPOVĚDNÝ PROJEKTANT: VYPRACOVAL: TECHNICKÁ KONTROLA:	
DI PROJEKT s.r.o. CHELČICKÉHO 686 533 51 PARDUBICE-ROŠICE	INVESTOR: MĚSTO CHRUDIM MĚSTO: CHRUDIM KRAJ: PARDUBICKÝ	
STUPEŇ PD: DSP	AKCE:	
Č. ZAKÁZKY: 054/2017	TERMINÁL VEŘEJNÉ DOPRAVY CHRUDIM	
DATUM: 10/2017		
FORMÁT: A4		
MĚŘÍTKO: -	PŘÍLOHA:	
PARÉ: Č. PŘÍLOHY: B.1.	CELKOVÁ SITUACE STAVBY	

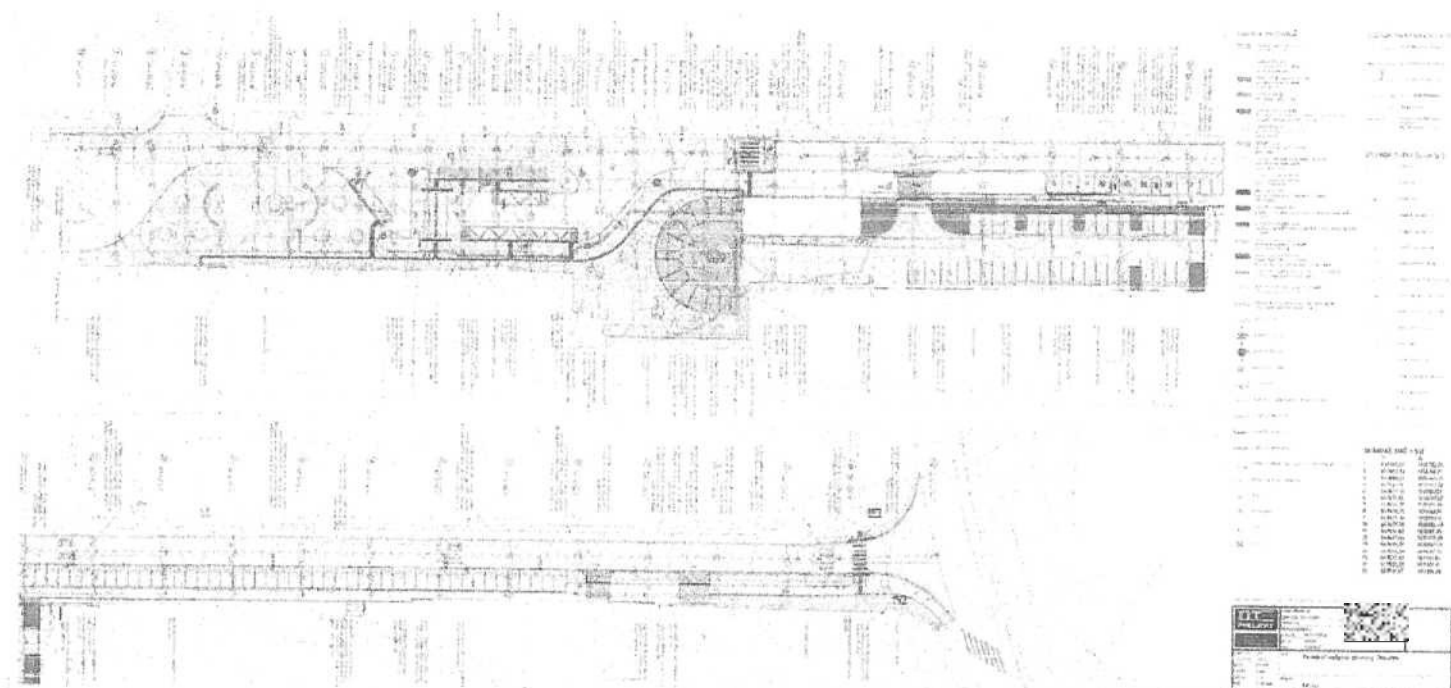
Příloha: Ověřená příloha žadatele. Tato příloha je nedílnou součástí stanoviska č. 5001627852 ze dne 04.12.2017.

Provozovatel DS: GasNet, s.r.o., Stavebník: Město Chrudim, Resselovo náměstí 77, 53701 Chrudim. K.ú.: Chrudim.



Příloha: Ověření příloha testů. Tato příloha je nadřazená společně s tabulkou č. 5001627853 ze dne 04.12.2017.

Provozovatel DS: Čapřel, z.s. Stavební Město Chudim, Husovo náměstí 77, 33701 Chudim, Kd: Chudim.



## Krajská hygienická stanice Pardubického kraje se sídlem v Pardubicích

DI PROJEKT s.r.o.  
Chelčického 686, Rosice  
533 51 Pardubice

Č.j. KHSPA 21063/2017/HOK-CR

V Chrudimi dne 5.12.2017

Vyřizuje:



Závazné stanovisko k projektové dokumentaci pro stavební povolení „Terminál veřejné dopravy Chrudim“

### Závazné stanovisko

Na základě žádosti společnosti DI PROJEKT s.r.o., Chelčického 686, Rosice - Pardubice, doručené dne 27.11.2017, o vydání závazného stanoviska k dokumentaci pro stavební povolení na akci „Terminál veřejné dopravy Chrudim“, posoudila Krajská hygienická stanice Pardubického kraje se sídlem v Pardubicích (dále jen „KHS“) jako místně a věcně příslušný dotčený správní úřad podle § 82 odst. 1 a 2 písm. i) ve spojení s § 77 odst. 1) a 3) zákona č. 258/2000 Sb., o ochraně veřejného zdraví a o změně některých souvisejících zákonů, ve znění pozdějších předpisů a § 4 odst. 2 písm. a) zákona č. 183/2006 Sb., stavební zákon (dále jen „stavební zákon“), předloženou žádost.

Po zhodnocení souladu předložené projektové dokumentace s požadavky předpisů v oblasti ochrany veřejného zdraví vydává KHS v souladu s § 149 odst. 1 zákona č. 500/2004 Sb., správní řád, ve znění pozdějších předpisů, toto závazné stanovisko:

**S projektovou dokumentací pro stavební povolení na akci „Terminál veřejné dopravy Chrudim“ se souhlasí.**

**Odůvodnění:** Dne 27.11.2017 byla na KHS předložena projektová dokumentace pro stavební povolení na akci „Terminál veřejné dopravy Chrudim“. Stávající využití je obdobné jako návrh, jedná se o plochy v návaznosti na ČD – chodníky, vozovky, parkovací plochy a parčík. Návrhem dojde hlavně k změně organizace a vhodnějšímu vyvážení ploch pro dopravu a pěší. V rámci projektu „Terminál veřejné dopravy Chrudim“ jsou revitalizovány stávající prostory okolo nádraží. Je rozšířena plocha pro pěší a jsou doplněny plochy pro parkování. V předprostoru je navrženo 15 stání, v místě nákladového nádraží 43 a podél ulice Čs. Armády 55 kolmých stání.

V rámci projektu je řešena kašna a pítka. PD vypracoval DI PROJEKT s.r.o., Chelčického 686, Rosice – Pardubice, 10/2017. Investor Město Chrudim.

Předložená projektová dokumentace není v rozporu s platnou legislativou v oblasti ochrany veřejného zdraví.



vedoucí oddělení hygieny obecné a komunální

Rozdělovník:

-adresát - ds

-KHS-ÚP Chrudim HOK





**Sekce ekonomická a majetková Ministerstva obrany**  
**odbor ochrany územních zájmů**

Tychonova 1, Praha 6, PSČ 160 01, datová schránka hjaavvk

Sp.zn. 3078/61625/2017-8201-OÚZ-PCE

Pardubice 20. dubna 2017

Výtisk jediný

Počet listů: 1

Atelier K2 –  
Nám. Hrdinů 8

140 00 Praha 4

**Terminál veřejné dopravy Chrudim – na pozemcích p.č. 1190/30, 3425, 3613, 3805, st. 7009, 1209/2, 3449/1, 1190/60, 1190/1, 232/2, 1211/7, 3345 v k.ú. Chrudim**

Ve smyslu § 175 zákona č. 183/2006 Sb., o územním plánování a stavebním řádu (stavební zákon), zákona č. 222/1999 Sb. o zajišťování obrany České republiky v platných zněních a v souladu s resortními předpisy bylo provedeno vyhodnocení výše uvedené akce.

Proti předloženému návrhu nemám námitek a vydávám

**závazné stanovisko**

Ministerstva obrany – České republiky, jehož jménem jedná na základě pověření ministra obrany ze dne 11. září 2015 a ve smyslu § 7, odst. 2 zákona č. 219/2000 Sb. vedoucí oddělení ochrany územních zájmů Pardubice, Odboru ochrany územních zájmů, Sekce ekonomické a majetkové, Bc. Pavla Hromádková, se sídlem Teplého 1899, 530 02 Pardubice.

Realizace akce se povoluje při dodržení údajů předložené projektové dokumentace (situování, výška, rozsah apod.).

Stanovisko je platné dva roky za předpokladu, že nedojde ke změnám v hlavních parametrech stavby. Nebude-li stavba v termínu zahájena, musí být požádáno o nové rozhodnutí (včetně nového předložení dokumentace) nejméně 60 dnů před ukončením platnosti.

Stanovisko platí současně pro všechny další stupně projektu i pro veškeré další řízení (např. vodoprávní apod.). Na jeho základě lze vydat územní rozhodnutí, vodohospodářské rozhodnutí, případně i zjednodušené územní řízení nebo stavební povolení. Investor (projektant) má právo k jeho rozmnožení a použití pro všechny potřebné účely, je však povinen předat ho v opise všem dalším složkám, které budou na akci spoluúčastné, aby se zabránilo zbytečnému projednávání.

*Toto závazné stanovisko není souhlasem vlastníka pozemků a nemovitostí ve vlastnictví ČR-MO s výše uvedenou akcí dle § 85 a § 109 zákona č. 183/2006 Sb., ve znění pozdějších předpisů. V případě, že jsou navrhovanou stavbou (rekonstrukcí, ...) dotčena jakákoliv vlastnická práva k*

*nemovitostem ve vlastnictví ČR, ke kterým má Ministerstvo obrany příslušnost hospodaření, kontaktujte v souladu s vlastnickým právem na lhan vlastníci Agenturu hospodaření s nemovitým majetkem MO, Oddělení územní správy nemovitého majetku Pardubice, Teplého 1899, 530 02 Pardubice.*

Podmínky: Nejsou.

V řešené lokalitě se nenachází vojenské inženýrské sítě.



vedoucí oddělení ochrany územních zájmů Pardubice

Adresa pro doručování:

Sekce ekonomická a majetková MO, Oddělení ochrany územních zájmů Pardubice, Teplého 1899, 530 02 Pardubice, IDS: hjyaavk.

Při další případné korespondenci, týkající se uvedené věci, uveďte naši spisovou značku.



### Ověřovací doložka konverze na žádost do dokumentu v listinné podobě

Ověřuji pod pořadovým číslem 96670935-15240-170515113100, že tento dokument v listinné podobě, který vznikl převedením z dokumentu obsaženého v datové zprávě, skládajícího se z 2 listů, se shoduje s obsahem dokumentu, jehož převedením vznikl.

Autorizovanou konverzí dokumentu se nepotvrzuje správnost a pravdivost údajů obsažených v dokumentu a jejich soulad s právními předpisy.

Obsah předložené datové zprávy k provedení autorizované konverze byl ve shodě se záznamy Informačního systému datových schránek. Tato datová zpráva s číslem 461616604 byla systémem přenesena dne 20.04.2017 v 14:31:40. Platnost datové zprávy byla ověřena dne 15.05.2017 v 11:31:13. Datová zpráva byla opatřena zaručenou elektronickou značkou založenou na kvalifikovaném systémovém certifikátu vydaném akreditovaným poskytovatelem certifikačních služeb. Údaje o zaručené elektronické značce: číslo kvalifikovaného systémového certifikátu 1F 15 AB, certifikát byl vydán PostSignum Qualified CA 2, Česká pošta, s.p. [IC 47114983] pro Informační systém datových schránek - produkční prostředí Ministerstvo vnitra České republiky [IC 00007064]. Elektronická značka byla označena časovým razítkem. Datum a čas 15.05.2017 10:52:43, číslo kvalifikovaného časového razítka 2D CA 55, časové razítko bylo vydáno PostSignum Qualified CA 3, Česká pošta, s.p. [IC 47114983].

Odesílající datová schránka:

Název: Ministerstvo obrany

Adresa: Tychonova 221/1, 16000 Praha 6, CZ

ID datové schránky: hjaavk

Typ uživatele: Nejistěno

Vstupující dokument obsažený v datové zprávě byl podepsán zaručeným elektronickým podpisem založeným na kvalifikovaném certifikátu vydaném akreditovaným poskytovatelem certifikačních služeb a platnost zaručeného elektronického podpisu byla ověřena dne 15.05.2017 v 11:31:27. Zaručený elektronický podpis byl shledán platným ve smyslu ověření integrity dokumentu, tzn. dokument nebyl změněn, a ověření platnosti kvalifikovaného certifikátu bylo provedeno vůči poslednímu zveřejněnému seznamu zneplatněných kvalifikovaných certifikátů vydanému k datu 22.02.2016 14:50:06. Údaje o zaručeném elektronickém podpisu: číslo kvalifikovaného certifikátu 1D FE D4 B0, kvalifikovaný certifikát byl vydán akreditovaným poskytovatelem certifikačních služeb ACAeID2.1 - Qualified Issuing Certificate (kvalifikovaný systémový certifikát vydávající CA), eIdentity a.s. pro podepisující osobu (označující osobu) Bc. Pavla Hromádková, vedoucí oddělení (3648533), 8201, MINISTERSTVO OBRANY. Elektronický podpis byl označen platným časovým razítkem, založeným na kvalifikovaném certifikátu vydaném akreditovaným poskytovatelem certifikačních služeb. Platnost časového razítka byla ověřena dne 15.05.2017 v 11:31:27. Údaje o časovém razítku: datum a čas 20.04.2017 13:42:02, číslo kvalifikovaného časového razítka 55 8F FB 4C, kvalifikované časové razítko bylo vydáno akreditovaným poskytovatelem certifikačních služeb ACAeID2 - Qualified Root Certificate (kvalifikovaný systémový certifikát kořenové CA), eIdentity a.s.

Vystavil: Městská část Praha 4

Pracoviště: IC Náměstí Hrdinů

V Praze dne 15.05.2017

Jméno, příjmení a podpis osoby, která autorizovanou konverzi dokumentu provedla:



Otisk úředního razítka:



96670935-15240-170515113100

#### Poznámka:

V době od zveřejnění seznamu zneplatněných kvalifikovaných certifikátů, vůči kterému byla ověřována platnost kvalifikovaného certifikátu 1D FE D4 B0, do provedení autorizované konverze dokumentů mohlo dojít k zneplatnění kvalifikovaného certifikátu.

Kontrolu této ověřovací doložky lze provést v centrální evidenci ověřovacích doložek přístupně způsobem umožňujícím dálkový přístup na adrese <https://www.czechpoint.cz/overovacicdolozky>.





## MĚSTSKÝ ÚŘAD CHRUDIM

Resselovo náměstí 77, 537 16 Chrudim

Odbor dopravy

Adresa pracoviště: Pardubická 67, 537 16 Chrudim

tel.: 469 657 111, fax: 469 657 240

e-mail: [urad@chrudim-city.cz](mailto:urad@chrudim-city.cz)

<http://www.chrudim.eu>

IDDS : 3y8b2pi , IČ: 00270211

Spis. zn.: CR 075696/2017  
Č. j.: CR 076146/2017 ODP  
Váš dopis ze dne  
Vaše značka:  
Spis. a skart. znak a lhůta: 280.6 V/5  
Počet listů: 2  
Počet příloh: 4

Vyřizuje:

Tel.:

E-mail:

V Chrudimi dne: 1.12.2017

### Obdrží:

DI PROJEKT s.r.o., IDDS: ui8wq5u

## Stanovisko

k záměru stavby: "Terminál veřejné dopravy Chrudim".

Městský úřad Chrudim, Odbor dopravy příslušný:

- podle § 40 odst. 5 písm. b) zákona č. 13/1997 Sb., o pozemních komunikacích, ve znění pozdějších předpisů, vykonávat působnost silničního správního úřadu ve věcech místních komunikací na území města Chrudim,
  - podle § 40 odst. 4 písm. a) zákona č. 13/1997 Sb., o pozemních komunikacích, ve znění pozdějších předpisů, vykonávat působnost silničního správního úřadu ve věcech silnic a veřejně přístupných účelových komunikací s výjimkou věcí, o kterých rozhoduje Ministerstvo dopravy nebo orgán kraje v přenesené působnosti,
- po zhlédnutí předložené projektové dokumentace k výše uvedenému záměru stavby (viz příloha č. 1 až 3) ve stupni **pro stavební řízení** a dotýkajícího se **místní komunikace ve městě Chrudim, ulice Čs. armády** k provedení stavby **nemáme námitek** a dále uvádíme:

- 1) Doporučujeme na konci stavby upravit i přechod pro chodce v ulici Škroupova, u žel. přejezdu, tak aby došlo k jeho vedení kolmo na vozovku a intenzivnějšímu nasvětlení.
- 2) Doporučujeme dořešit umístění přechodu pro chodce přes ulici Čs. armády u křižovatky s ulicí Rooseveltova.  
Pokud nebude možné přechod pro chodce zřídit v rámci této stavby např. souběh dotací a plynutí doby udržitelnosti, provést přípravu na jeho pozdější vybudování např. umístění vpustí, chráničky pro vedení osvětlení. Po ukončení doby udržitelnosti pak přechod pro chodce neprodleně vybudovat.



- 3) Se společností Arriva Východní Čechy a.s. dořešit způsob zadávání dat na elektronickém informačním tablu (min. o 6 řádcích) městské autobusové dopravy. Označníky zastávek provést v lepším provedení než jen prostá dopravní značka se sloupkem, např. podle vzoru uvedeného v příloze č. 4.
- 4) Svislé dopravní značení před budovou ČD a.s. doplnit o B 11 "Zákaz jízdy všech motorových vozidel" s dodatkovou tabulkou E 13 „MIMO AUTOBUSŮ MĚSTSKÉ AUTOBUSOVÉ DOPRAVY CHRUDIM“, oboustranně.
- 5) Předložený způsob zajištění organizace silničního provozu bereme jako předběžný. O vlastním dopravním omezení silničního provozu bude rozhodováno v samostatných řízeních o povolení uzavírky a zvláštního užívání silnice na základě žádosti zhotovitele. Š ohledem na stav dopravní situace v době podání žádosti.  
Požadujeme, aby doba provádění stavebních prací na silnici byla co nejkratší (např. prodloužené pracovní směny, práce o sobotách).  
Omezení silničního provozu musí být na nejkratší možnou dobu. Zhotovitel požadavek na co nejkratší dobu prací zapracuje do harmonogramu stavby, investor stavby pak do podmínek zadání stavby.  
*Součástí DIO bude i řešení dočasného přemístění autobusových zastávek MAD Chrudim.*

Dále uvádíme pro připomenutí obecné podmínky, které je nutné respektovat:

- 1) Celkové provedení stavby pozemní komunikace bude odpovídat předpokládanému dopravnímu významu a dopravnímu zatížení. Pro návrh a zřízení pozemní komunikace je nutné respektovat ustanovení příslušných právních předpisů a příslušných technických předpisů, zejména:
  - ČSN 73 6101 – Projektování dálnic a silnic,
  - ČSN 73 6102 – Projektování křižovatek na pozemních komunikacích,
  - ČSN 73 6110 – Projektování místních komunikací,
  - ČSN 73 6056 – Odstavné a parkovací plochy silničních vozidel,
  - ČSN 73 6425-1 – Autobusové, trolejbusové a tramvajové zastávky, přestupní uzly a stanoviště – Část 1: navrhování zastávek,
  - TP 65 - Zásady pro dopravní značení na pozemních komunikacích,
  - TP 133 - Zásady pro vodorovné dopravní značení,
  - Zákon č. 13/1997 Sb. o pozemních komunikacích a jeho prováděcí vyhláška č. 104/1997 Sb., ve znění pozdějších předpisů,
  - Zákon č. 183/2006 Sb., stavební zákon, ve znění pozdějších předpisů a jeho prováděcí předpisy.
- 2) Do dopravního prostoru pozemních komunikací nebude osazena a ani do něho nebude zasahovat žádná část stavby, zařízení nebo jiné překážky (rozvodné skříně, sloupy, oplocení apod.). Bude zajištěn bezpečnostní odstup min. 0,50 m od okraje vozovky pozemní komunikace.  
Sloupy veřejného osvětlení nesmí zasahovat do dopravního prostoru. Umístění sloupů veřejného osvětlení projednat i s Technickými službami Chrudim 2000 s.r.o.

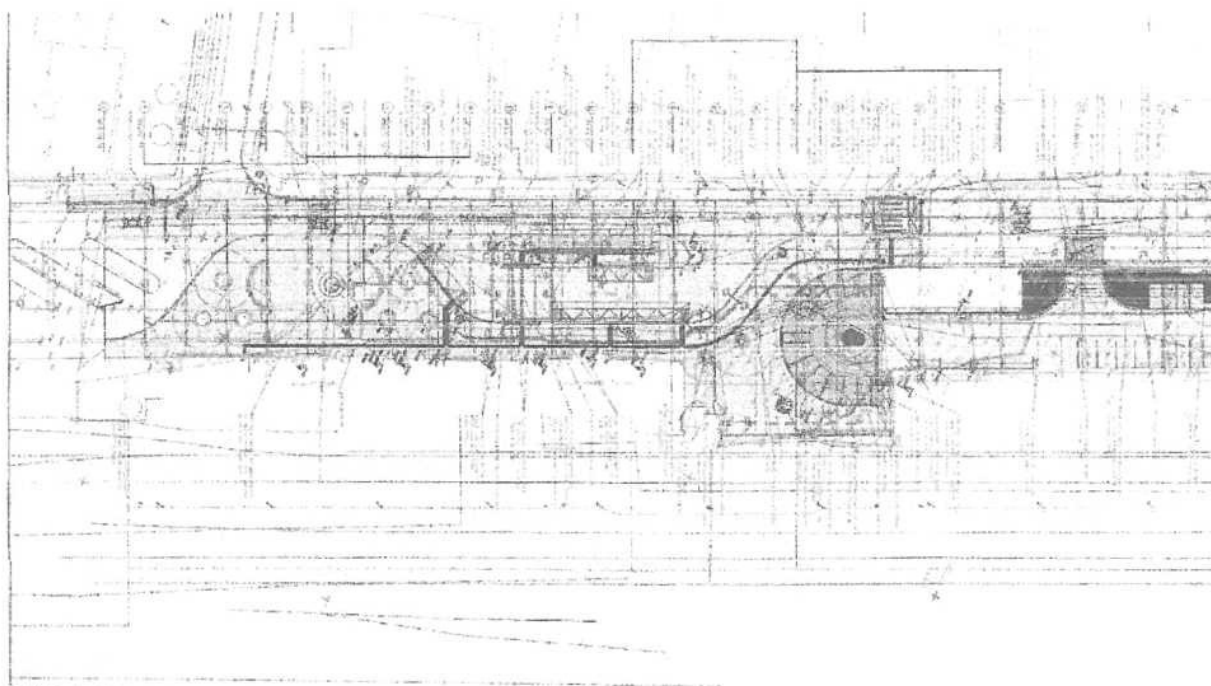
- 3) Prováděním stavby nedojde k ohrožení provozu na pozemních komunikacích. K jeho případnému omezení může dojít jen v nezbytné míře a na dobu nezbytně nutnou. Pokud si to vyžádá situace, budou pracovníci a pracovní mechanismy provádět stavební práce pod ochranou přechodného dopravního značení, které stavebník (zhotovitel) zajistí na své náklady. O uzavírku silnice je nutné požádat min. 30 dní předem.
- 4) Všechny dotčené pozemní komunikace nebudou vlivem stavby nebo s ní související dopravy narušovány a znečišťovány (vozidla nebo pracovní mechanismy musí být před vjetím na pozemní komunikaci očištěny). Případné znečištění bude neprodleně odstraněno, narušení, které nezpůsobí závadu ve sjízdnosti nebo schůdnosti odstraněno nejdéle po skončení stavebních prací dle pokynů správce pozemní komunikace.
- 5) Podle ustanovení § 77 odst. 1 písm. c) zákona č. 361/2000 Sb., o provozu na pozemních komunikacích, místní a přechodnou úpravu provozu na pozemních komunikacích a užití zařízení pro provozní informace stanoví na silnici II. a III. třídy a na místní komunikaci a veřejně přístupné účelové komunikaci obecní úřad obce s rozšířenou působností (MěÚ Chrudim, Odbor dopravy) po předchozím písemném vyjádření příslušného orgánu policie.  
K žádosti doložit dokumentaci (situaci) se zakreslením navrženého dopravního značení a písemné vyjádření Krajského ředitelství policie Pardubického kraje, Územního odboru Chrudim, Dopravního inspektorátu.  
Žádost je podávána před vlastním povolením stavby k užívání (min. 90 dní předem).
- 6) Ke stavbě je nutné získat vyjádření Krajského ředitelství policie Pardubického kraje, Územního odboru Chrudim, Dopravního inspektorátu.
- 7) Případné změny oproti předložené projektové dokumentaci a dotýkajících se našich zájmů požadujeme v předstihu odsouhlasit s naším úřadem.
- 8) Požadujeme svolávat pravidelné kontrolní dny za účasti našeho úřadu a Policie ČR DI Chrudim tak, aby mohlo dojít k případnému průběžnému upřesňování provedení stavby na místě samém. Předem se tak případným komplikacím při uvádění komunikace do užívání.

Platnost tohoto stanoviska je stanovena na 1 rok od data jeho vydání, pokud v této době nebude využito pro vydání platného rozhodnutí nebo opatření příslušného stavebního úřadu nebo speciálního stavebního úřadu.

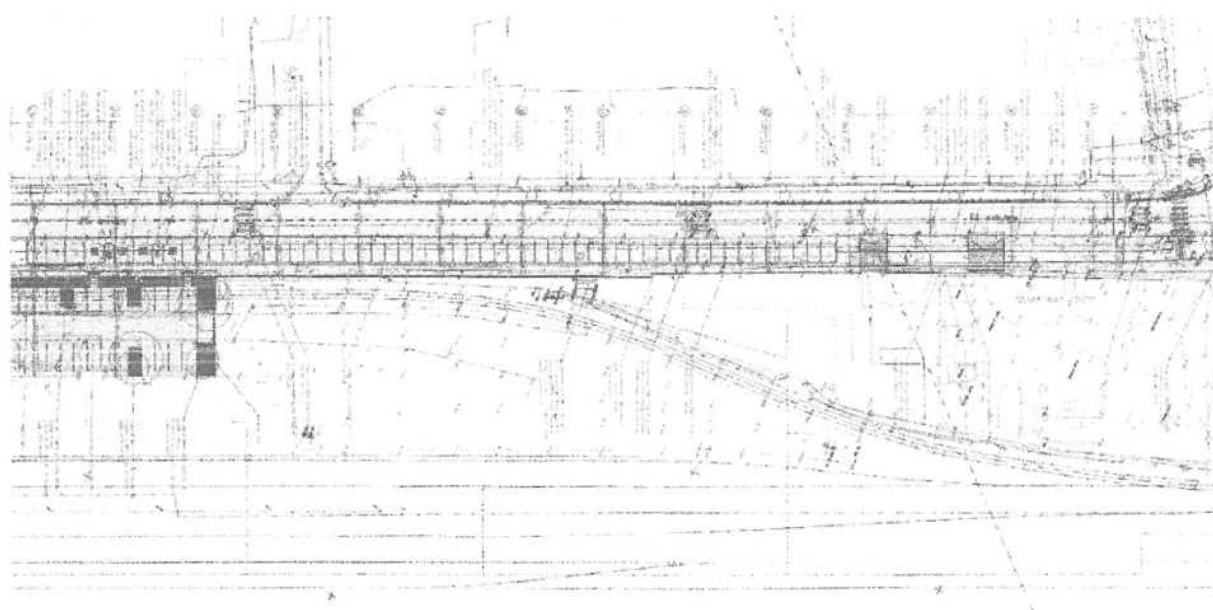
Otisk úředního razítka



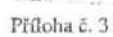
Oprávněná úřední osoba



Příloha č. 1°



Příloha č. 2



Příloha č. 3



Příloha č. 4



## MĚSTSKÝ ÚŘAD CHRUDIM

Resselovo náměstí 77, 537 16 Chrudim

Odbor životního prostředí

Adresa pracoviště: Pardubická 67, 537 16 Chrudim

tel.: 469 657 111, fax: 469 657 703

e-mail: [urad@chrudim-city.cz](mailto:urad@chrudim-city.cz)

<http://www.chrudim.eu>

IDD5 : 3y8b2pi, IČ: 00270211

Č.j.: CR 074608/2017 OŽP  
Spis. zn.: CR 074608/2017  
Váš dopis ze dne: 28. 11. 2017  
Vaše značka:  
Spis. a skart. znak a lhůta: 246.6/V5  
Počet listů: 1  
Počet příloh: 0  
Vyřizuje:  
Tel.:  
E-mail:  
V Chrudimi dne: 01.12.2017

DI PROJEKT s. r. o.  
Chelčického 686  
533 51 Pardubice

**Stanovisko Odboru životního prostředí k projektové dokumentaci pro stavební povolení na akci : „TERMINÁL VEŘEJNÉ DOPRAVY CHRUDIM“ na pozemcích č. parc. 1190/30, 3425/3, 3425/4, 1209/63, 1190/62, 3613, 3805, 7009, 1209/2, 1190/60, 1190/1, 232/2 a st. p. č. 3165, k. ú. Chrudim**

Městský úřad Chrudim, Odbor životního prostředí obdržel dne 28. 11. 2017 žádost o vyjádření k výše uvedené akci (objednatel Město Chrudim).

Jedná se o rekonstrukci ul. Čs. Armády v Chrudimi. Místo pro stavbu se nachází v zastavěném území v prostoru mezi autobusovým nádražím, Rooseveltovou ulicí a Škroupovou ulicí. Začátek úpravy je v napojení na stávající autobusové nádraží a konec v napojení na ulici Škroupova. Před průčelím výpravní budovy bude zhotovena prosklená střecha jako ochrana před povětrnostmi. Plocha pro odstav autobusů proti Rooseveltově ulici bude upravena na malé náměstí s kašnou, rekonstruována bude točna MHD s ostrůvkem a zastávky včetně prostoru u výpravní budovy vlakového nádraží a přístupu k nástupišťům. Stávající vjezd do nákladového nádraží bude přesunut za budovu pošty. V rámci stavby dojde v celém prostoru přednádraží k částečné obnově a k doplnění infrastruktury a vybudování dvou nabíjecích stanic pro elektromobily. Komunikace ul. Čs. Armády je v úseku Rooseveltova – Škroupova je navržena jako dvoupruhová s obousměrným provozem se šířkou vozovky 6,5m, u zálivu v šířce 10 m<sup>2</sup>. Odvodnění bude zajištěno příčným a podélným sklonem do stávajících a nově navrhovaných uličních vpustí. Stávající ocelové osvětlovací stožáry v přednádražním prostoru se odstraní a nahradí novými. V rámci akce bude odstraněn 1 ks javoru mléč a 135 m<sup>2</sup> plochy keřů. Po ukončení stavby budou provedeny sadové úpravy (zatravnění, výsadba stromů).

Cílem záměru je zkvalitnit a rozšířit veřejné plochy pro chodce, vybudování záchytných parkovišť podél komunikace i v blízkosti nádraží a doplnění veřejné zeleně

**K výše uvedené akci vydáváme následující stanovisko:**

**Ochrana přírody:** V předložené dokumentaci je podrobně uveden způsob ochrany stávajících stromů v předmětné lokalitě – nemáme k tomu připomínky. Požadujeme, aby způsob ochrany stromů byl uveden také v dokumentaci pro provádění stavby – tato dokumentace bude předložena Městskému úřadu Chrudim, Odboru životního prostředí k vyjádření. V souvislosti se stavbou dojde ke kácení dřevin (1 ks javoru mléč a 39 m<sup>2</sup> keřů), s ohledem na rozsah kácení není povolení nutné.

Další zájmy ochrany přírody (významné krajinné prvky, krajinný ráz, prvky územního systému ekologické stability atd.) nebudou stavbou dotčeny.

Z hlediska zájmů ochrany přírody souhlasíme s vydáním stavebního povolení.

**Ochrana ZPF:** Bez připomínek.

**Státní správa lesů:** Bez připomínek.

**Oddělení ekologie prostředí:** Prováděcí firmy povedou o stavebních a demoličních odpadech průběžnou evidenci v rozsahu a s náležitostmi dle vyhl. č. 383/2001 Sb., o podrobnostech nakládání s odpady, ve znění pozdějších předpisů. K závěrečné kontrolní prohlídce budou předloženy doklady o předání odpadů oprávněným osobám v souladu se zákonem č. 185/2001 Sb., o odpadech, ve znění pozdějších předpisů.

**Oddělení vodního hospodářství:** Záměr je z hlediska zájmů chráněných podle zák. č. 254/2001 Sb., o vodách a o změně některých zákonů (vodní zákon), ve znění pozdějších předpisů, možný.

Vodovodní a kanalizační přípojky nejsou vodními díly. Napojení na vodovod a kanalizaci pro veřejnou potřebu je nutné předem projednat s jejich provozovatelem - Vodárenskou společností Chrudim, a.s. (vlastní technické provedení napojení, posouzení kapacity stokové sítě, apod.).

Jako podkladů pro toto vyjádření bylo použito stanovisek úseků odboru ŽP: vodní hospodářství, ekologie prostředí, ochrana přírody a ochrana ZPF, státní správa lesů (Ing. P. Štěpánek).

**MĚSTSKÝ ÚŘAD**  
Chrudim  
Odbor životního prostředí



vedoucí odboru životního prostředí  
v zastoupení







**TECHNICKÉ SLUŽBY CHRUDIM 2000 spol. s r.o.**  
Sečská 809, 537 01 Chrudim

**DI PROJEKT s.r.o.**  
Chelčického 686, Rosice  
533 51 Pardubice

*Váš dopis značky/ze dne*

*Naše značka*

*Vyřizuje/telefon*

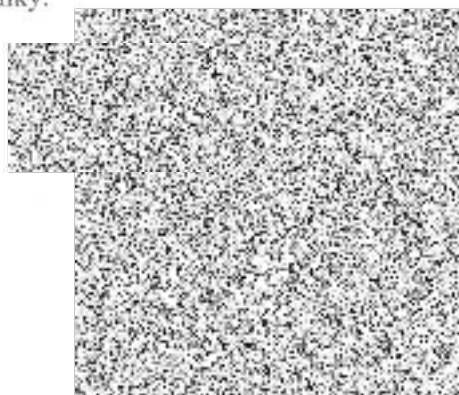
*Chrudim*



07.12.2017

**Věc:** Vyjádření k projektové dokumentaci  
**Akce:** Terminál veřejné dopravy v Chrudimi

K projektové dokumentaci nemáme připomínky.



Telefon  
Asistentka ředitele 469 638 817  
Doprava a čištění 469 637 82  
Svoz TDO 469 638 813  
Správa hřbitovů 469 638 878  
Sběrný dvůr 469 630 007  
Veřejné osvětlení 515 538 453

Bankovní spojení  
KB Chrudim  
č.ú. 22021531/0100

IČO 25292081  
DIČ CZ25292081

E-mail ts@tschrudim.cz

TECHNICKÉ SLUŽBY Chrudim 2000 spol. s r.o. byla zapsána do Obchodního rejstříku vedením Krajským soudem  
v Hradci Králové dne 7.8.1998 oddíl C, vložka 13519.